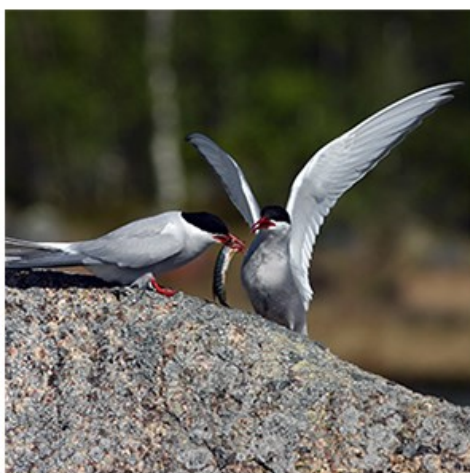
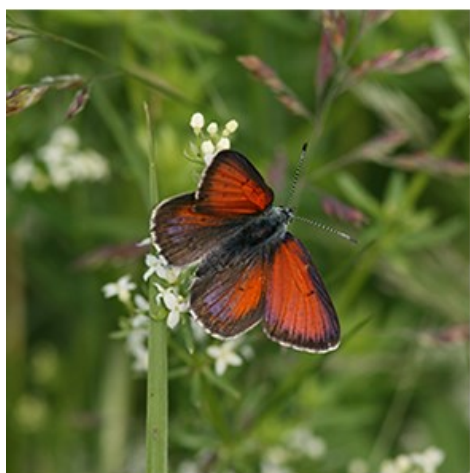




Länsstyrelsen  
Värmland

# Bevarandeplan för Natura 2000-området

SE0610186 Päggonätto



## Natura 2000

Natura 2000 är ett nätverk av utpekade områden med höga naturvärden inom EU. Målet med nätverket är att hejda utrotningen av vilda djur och växter och hindra att deras livsmiljöer förstörs. Nätverket är en av hörnstenarna i EU:s arbete med att bevara biologisk mångfald. Alla medlemsländer har ansvar att peka ut representativa områden för fåglar som är angivna i EUs fågeldirektiv (SPA) och för naturtyper och arter som är angivna i EU:s art- och habitatdirektiv (SCI/SAC). Genom utpekandet åtar sig länderna att långsiktigt bevara de utpekade naturvärdena i områdena. I fågeldirektivet och habitatdirektivet listas 170 naturtyper och sammanlagt cirka 900 växt- och djurarter som särskilt värdefulla. 90 av naturtyperna och drygt 100 av djur- och växtarterna i habitatdirektivets bilaga 1 och 2 finns i Sverige. Därtill häckar regelbundet cirka 60 av fågeldirektivets fåglar i vårt land.

### Bevarandeplaner

För varje Natura 2000-område ska Länsstyrelsen ta fram en bevarandeplan. I några fall där Natura 2000-området också är naturreservat skrivs en kombinerad bevarandeplan och skötselplan. Bevarandeplanen ska innehålla en beskrivning av området med bevarandesyfte, bevarandemål och beskrivningar av de naturtyper och arter som ska bevaras. Bevarandemålen formuleras utifrån de förutsättningar som de utpekade arterna och naturtyperna behöver för att de ska ha gynnsamt bevarandetillstånd i området. Hot mot Natura 2000-områdets arter och naturtyper samt behov av bevarandeåtgärder, t.ex. skydd eller skötsel, ska också beskrivas. Informationen ska ligga till grund för förvaltning och tillståndsprövning enligt miljöbalken.

I bevarandeplanen redovisas gränser, naturtyper och arter enligt bästa tillgängliga kunskap. Uppgifterna skiljer sig i vissa fall från vad som är beslutat av regeringen och kommer av Länsstyrelsen i dessa fall att föreslås som ändringar till regeringen vid nästa revideringstillfälle. Förvaltning och tillståndsprövning ska utgå från den verkliga förekomsten av naturtyper och arter, varför det är nödvändigt att bevarandeplanen redovisar denna, även om uppgifterna inte har hunnit beslutas av regeringen.

Bevarandeplanen ska fastställas av Länsstyrelsen som är ytterst ansvarig för att målsättningen med området uppfylls. Bevarandeplanen ska revideras när ny kunskap tillkommer eller när förutsättningar för området ändras. Den ska tas fram och hållas aktuell i dialog med berörda intressenter och det är värdefullt om den som har ny information kontaktar Länsstyrelsen. Bevarandeplanen är i sig inte ett juridiskt bindande dokument varför formell reglering av skydd eller skötsel kan behövas t.ex. i form av beslut för naturreservat. Föreskrifter enligt eventuella skyddsbeslut gäller parallellt med den tillståndsplikt som råder vid åtgärder eller verksamheter inom ett Natura 2000-område.

### Tillståndsplikt och samråd

För att inte skada naturvärden krävs tillstånd för verksamheter eller åtgärder som på ett betydande sätt kan påverka miljön i ett Natura 2000-område. Tillstånd kan även krävas för åtgärder utanför Natura 2000-området om de kan påverka miljön i området. Detta regleras i miljöbalken (7 kap. 27-29§§). Inför en ansökan ska ett samråd hållas med Länsstyrelsen angående utformningen av tillståndsansökan och tillhörande miljökonsekvensbeskrivning. Eftersom det kan vara svårt att avgöra vilka åtgärder som kräver tillstånd rekommenderas en tidig kontakt med Länsstyrelsen. Vid skogsbruksåtgärder hålls initialt ett samråd med Skogsstyrelsen. Information om Natura 2000 finns också på Länsstyrelsens webbsida eller genom kontakt med Länsstyrelsens enhet för naturvård på telefonnummer 010-224 70 00.

**Foto:** Länsstyrelsen Värmland

Överst vänster: violettkantad guldvinge, Dan Mangsbo - överst mitten: silvertärnor (D.M.) - överst höger: långskägg (D.M.)

nedtill vänster: vattendrag (D.M.) - nedtill höger: skog, Anders Tedeholm ©

Länsstyrelsen Värmland

651 86 Karlstad

010-224 70 00

[www.lansstyrelsen.se/varmland](http://www.lansstyrelsen.se/varmland)





Länsstyrelsen  
Värmland

## Bevarandeplan för Natura 2000-området SE0610186 Päggonätto

Kommun: Torsby

Områdets totala areal: 327,7 ha

Bevarandeplanen uppdaterad av Länsstyrelsen: 2017-11-02

Bevarandeplanen fastställd av Länsstyrelsen: 2017-12-29

Markägarförhållanden:

Privat och statligt.

Regeringsbeslut, historik:

SPA: Nej, pSCI: 2002-01-01, SCI: 2005-01-01, SAC: 2011-03-01, regeringsbeslut  
M2010/4648/Nm

### Naturtyper som ska bevaras i området:

Naturtyper enligt art- och habitatdirektivet:

7140 - Öppna mossar och kärr

7310 - Aapamyror

9010 - Taiga

91D0 - Skogsbevuxen myr

### Bevarandesyfte

Det överordnade bevarandesyftet för Natura 2000-nätverket är att bidra till bevarandet av biologisk mångfald genom att bibehålla eller återskapa gynnsam bevarandestatus för de naturtyper och arter som omfattas av EUs fågeldirektiv eller art- och habitatdirektiv. För det enskilda Natura 2000-området är det överordnade syftet att bevara eller återställa ett gynnsamt tillstånd för de naturtyper eller arter som utgjort grund för utpekandet av området.

Prioriterade bevarandevärden: I Natura 2000-området Päggonätto är de prioriterade bevarandevärdena skogen med naturskogskaraktär på fastmark samt de mer eller mindre öppna myrmarkerna.

Motivering: Skogen liksom myrkomplexet är i stora delar i stort sett orörda och myrkomplexet har många myrtyper representerade. Området ingår i Myrskyddsplan för Sverige (Naturvårdsverket 1994, revidering 2007) och är placerad i högsta naturvärdesklassen (klass 1) i Värmlands läns omfattande våtmarksinventering.

Prioriterade åtgärder: Området behöver få ett långsiktigt skydd. Den huvudsakliga skötselriktningen för områdets prioriterade naturtyper (taiga och aapamyrar) är fri utveckling genom intern dynamik och att våtmarkerna lämnas orörda. Åtgärder genom igenpluggning av diken för återställa hydrologin i vissa delar av myren behöver dock utföras.

## Beskrivning av området

Natura 2000-området Päggonätto är beläget på berget Pottmäkk, längst norrut i Värmland intill norska gränsen. Området omfattas av ett stort, relativt orört myrkomplex samt fastmarksskog i och omkring myrkomplexet. Natura 2000-området får sin karaktär av den höjdrygg som myrkomplexet ligger på och som leder till stora höjdskillnader inom området. Höjdområdets toppar skiljs åt med flacka dalar. De högst belägna delarna ligger på Stormyren och Oxberget (650 m.ö.h.) medan de lägsta delarna finns på Smalmyrens västra del (500 m.ö.h.). Natura 2000-området sträcker sig liksom höjdryggen från sydost mot nordväst. I norr fortsätter myrkomplexet in i Norge och benämns där ”Vidmyra”.

Myrkomplexet Päggonätto innefattar Smalmyren i väster, Päggonätto i centrala partiet och Stormyren i öster. Myrkomplexet har en stor andel strängblandmyr, och i övrigt bl.a. svagt välvda mossar, soligena kärr, sluttande mossar, mosaikblandmyr och topogena kärr. Myrarna bildar mosaik med fastmarksholmar som här och var är be vuxna med relativt orörd skog. På några ställen finns rikkärrsvegetation och källor vilket bidrar till att höja de botaniska värdena. Rikkärrsvegetationen finns främst i de soligena kärr som förekommer på Smalmyrens lägst belägna delar. Myrkomplexet är även av zoologiskt intresse, mest påfallande är troligtvis fågelfaunan med skyddsvärda arter som grönben, ljunpipare, tretåig hackspett, orre, tjäder, dalripa och trana. Myrkomplexets värden ligger främst i dess mångformighet, representativitet och speciella flora. Hela myrkomplexet är dessutom i stort opåverkat. Den sydvästra delen av myrmarken är dock dikningspåverkad och på vissa ställen är myrmarken lokalt påverkad av skogsbruk. Myrkomplexet är trots detta placerat i Våtmarksinventeringens högsta värdeklass och ingår i Myrskyddsplan för Sverige. Vidare berörs området av riksintresse för naturvård.

Skogsbestånden i Natura 2000-området är varierande, från i stort sett orörd naturskog till modernt brukade skogsbestånd. På fastmarksholmar och i nära anslutning till myrarna samt i vissa svårbrukade delområden påträffas gammelskog. Träden har särskilt i de centrala och östra delarna av myrområdet nått en anseelig ålder. Många granar har en ålder upp mot 200 år och ett flertal tallar är kring 300 år. Stora delar betecknas som gammal höghöjds-skog av gran vilken bitvis hyser ett stort lövträdsinslag. I kantzoner mellan myr och torrare mark växer senvuxen gran och tall och även en del gamla björkar. Mängden död ved är generellt sett god. Den döda veden utgörs av torrträd och lågor i olika nedbrytningsstadier. Gammelskogen med sin naturskogs-karaktär utgör en viktig livsmiljö för ett flertal djur- och växtarter. Flera signalarter och/eller rödlistade arter har påträffats, bl.a. norsk näverlav, svamparna stjärntagging, rynkskinn, doftskinn samt skalbaggen bronsbjon.

## Vad kan påverka negativt

Skogsbruk, markavvattning åtgärder och annan exploatering är vanligtvis de största hoten mot de utpekade naturtyperna i Natura 2000-området Päggonätto. Större uttag av träd kan bland annat skapa markförstörelse och förändra hydrologin, orsaka brist på gamla träd och död ved, samt leda till konkurrensutsättning för arter knutna till naturtyperna. Contorta-tall är ett främmande trädslag och förekommer i begränsad omfattning och främst på en myrholme med gallringsskog i den sydvästra delen av området. Åtgärder som sker i det runtomliggande skogslandskapet kan också indirekt utgöra hot. Kvävenedfall och sur nederbörd kan även på sikt utgöra indirekta hot, främst gäller det känsliga lavar och mossor.



Se även beskrivning av negativ påverkan för utpekade naturtyper.

### **Bevarandeåtgärder**

Följande bestämmelser och åtgärder bidrar på olika sätt till att utpekade naturtyper och/eller arter uppnår och bibehåller gynnsamt bevarandetillstånd i Natura 2000-området.

Gällande regelverk 2017:

- Svenska Natura 2000-områden utgör riksintressen enligt 4 kap. 8 § miljöbalken.
- Enligt första stycket i 7 kap. 28 a § miljöbalken krävs tillstånd för att bedriva verksamheter eller vidta åtgärder som på ett betydande sätt kan påverka miljön i ett Natura 2000-område. Tillstånd enligt första stycket krävs inte för verksamheter och åtgärder som direkt hänger samman med eller är nödvändiga för skötseln och förvaltningen av det berörda området. Innan en tillståndsansökan lämnas in ska samråd hållas med Länsstyrelsen m.fl. (enligt 6 kap. 4 § miljöbalken).
- Med stöd av 26 kap. 9 § miljöbalken får tillsynsmyndigheten i det enskilda fallet besluta om de förelägganden och förbud som behövs för att miljöbalken samt föreskrifter, domar och andra beslut som har meddelats med stöd av miljöbalken ska följas.
- För markavvattning råder tillståndsplikt enligt 11 kap. miljöbalken.
- Stora delar av Natura 2000-området utgörs av våtmarker som ingår i klass 1 (mycket högt naturvärde) i våtmarksinventeringen.
- Tillstånd till torvtäkt krävs enligt 9 kap. miljöbalken.
- Nästan hela Natura 2000-området är klassat som riksintresse för naturvård enligt 3 kap. 6 § miljöbalken.
- Hela Natura 2000-området är klassat som riksintresse med geografiska bestämmelser för kust-, turism och friluftsliv enligt 4 kap. 2 § miljöbalken.

Behov av ytterligare bevarandeåtgärder:

- I den västra delen av myrkomplexet förekommer ett stort antal diken som har en avvattande effekt. Det faktum att diken förekommer i samma delar av myren som flera rikkärrspartier gör att en restaureringsåtgärd i form av t.ex. dämning är önskvärt. Även i den östra delen finns dikespåverkan. I samband med detta kan möjligen viss biotopvårdande slyröjning vid dessa diken behöva göras.
- Contorta-sanering bör ske för att undvika spridning inom Natura 2000-området.

Övriga bevarandeåtgärder:

Natura 2000-området Päggonätto är i dagsläget utan formellt områdesskydd. Ett större område där detta Natura 2000-område ingår är dock inköpt av staten för naturvårdsändamål. Myrkomplexområdet Päggonätto är planerat att ingå i ett större sammanhängande blivande naturreservat där även Natura 2000-området Aspberget Nygårdssättern ingår. Vid samråd och annan rådgivning om skogsbruksåtgärder i runtomliggande skogsbestånd bör särskild uppmärksamhet riktas mot att eliminera risken för markskador som kan förändra hydrologin inom Natura 2000-området.

### **Bevarandetillstånd**

Se respektive beskrivning av bevarandetillstånd för de utpekade naturtyperna.

### **Uppföljning av naturtyper och arter**

Länsstyrelsen ansvarar för att uppföljning av bevarandemål genomförs. Uppföljningen ska ske enligt de manualer för skyddade områden som har tagits fram av Naturvårdsverket. Mätbara mål, så kallade målindikatorer, ska registreras i databasen SkötselDOS. Dessa målindikatorer följs sedan upp. Målsättningen är att kunna se om de bevarandemål som satts upp i bevarandeplaner

och skötselplaner uppfylls, att skötseln fungerar och att Natura 2000 - naturtyperna och arterna har gynnsamt tillstånd.

## Naturtyper enligt art- och habitatdirektivet:

### 7140 - Öppna mossar och kärr

---

*Areal:* 0,6 ha. Arealen fastställd i regeringsbeslut

#### Beskrivning

Inom Natura 2000-området Päggonätto förekommer naturtypen öppna mossar och kärr i två små separata delar vilka inte ingår i myrkomplex med naturtypen aapamyrar (7310). De båda områdena ligger längs Natura 2000-områdets yttergräns. Den ena i den nordöstra delen av området och på gränsen till Norge och omges huvudsakligen av skog med naturtypen taiga. Den andra delen som är belägen i den södra centrala delen av området omges huvudsakligen av yngre tallskog som klassats som utvecklingsmark.

Naturtypen är mycket varierad och omfattar ombrotrofa och minerotrofa, fattiga till intermediära, öppna eller glest trädbevuxna myrar med en krontäckning mindre än 30 %. De myrtyper eller myrelement som inkluderas är plana eller svagt välvda mossar och tillhörande laggkärr, nordlig mosse, plana (topogena) och sluttande (soligena) kärr samt torvbildande mader (sumpkärr). Torvtäcket är normalt minst 30 cm djupt, men kan vara tunnare i unga myrar. Gungflyn, mjukmattegolv med vanligen mossrik vegetation som flyter på vatten eller lös gyttja ingår också. Morfologiska strukturer i torven är sällsynt och utgörs i så fall av mindre tubbildningar. Naturtypen indelas i två undergrupper; svagt välvda mossar samt kärr och gungflyn. Myrens hydrologi och hydrokemi är inte starkt generellt påverkad av antropogena ingrepp, dock kan mindre, reversibla, ingrepp som orsakat lokal störning finnas i begränsade delar av myren. Slätter kan dock bedrivas.

#### Bevarandemål

Betydelsen av naturtypens förekomst i området har bedömts som obetydlig på biogeografisk nivå (s.k. D-förekomst). Detta medför att några bevarandemål inte har satts för naturtypen.

#### Negativ påverkan

Beskrivs ej på grund av D-förekomst.

#### Bevarandeåtgärder

Utgår beroende på D-förekomst.

#### Bevarandetillstånd

Eftersom naturtypens förekomst i området har bedömts som obetydlig på biogeografisk nivå innebär det även att någon bedömning av bevarandetillstånd inte har gjorts för naturtypen.

## 7310 - Aapamyrar

---

*Areal:* 238,63 ha. Arealen fastställd i regeringsbeslut

### Beskrivning

Naturtypen förekommer över en stor del av den totala ytan i Natura 2000-området Päggonätto. Inom aapamyrskomplexet ingår även fyra andra naturtyper som undertyper. Dessa är skogsbevuxen myr (91D0), öppna mossar och kärr (7140), myrsjöar (3160) samt rikkärr (7230) varav de två sistnämnda är ytmässigt begränsade. Myrkomplexet består av en stor andel strängblandmyr samt mossar av nordlig typ, soligena och topogena kärr. Större delen av myrkomplexet består av mosse- och fattigkärrvegetation. I en del lägre belägna partier finns inslag av rikkärrsvegetation. Myrkomplexet innehåller stora hydrologiska variationer från dominerande fastmattor till mjukmattor, lösbottnar och dråg. Vidare förekommer bäckar, sipperkällor och slukhål.

Smalmyren består till stor del av soligena kärr. De södra delarna har rikare vegetation och söder om själva Smalmyren finns ett parti med typisk rikkärrvegetation. Mellan Smalmyren och Aspberget finns små björkbevuxna kärr med sipperkällor och bäckstråk.

Majoriteten av den centrala myrmarken, Päggonätto, utgörs av fattigkärr. Här finns rikligt med gölar och lösbottnar. Söder om kärret finns två större mossar av nordlig typ. Stormyren består av en mosaik av kärr, mossar av nordlig typ och blandmyr.

Aapamyrar är myrkomplex som är mosaiker av hydrologiskt sammanhängande myrmark. Aapamyr förekommer i alpin och boreal biogeografisk region. Aapamyren är nordlig och bäst utbildad ovan Limes Norrlandicus (Norrlandsgränsen). De sydligaste aapamyrarna förekommer i södra Värmland och Västmanland. Normalt är aapamyrar över 20 hektar och omfattar vidsträckt öppna myrpartier. Aapamyren domineras ofta av kärr eller blandmyr i de centrala delarna. Strängflarkkärr och olika typer av blandmyrar klassas alltid som aapamyr. Andra myrtyper som därutöver kan ingå i ett aapamyrkomplex är t.ex. mossar av nordlig typ, plana (topogena) och sluttande (soligena) kärr, som kan vara fattiga till rika, källor och källkärr, palsmyrar, mader (sumpkärr) och sumpskog på torvmark. Ingående naturtyper klassas som undertyper. Kärren kan vara fattiga till rika samt oligotrofa till mesotrofa. Vissa ingående typer kan ha ett torvdjup som är grundare än 30 cm. Samtliga myrtyper kan vara öppna eller helt trädklädda. Undertypernas trädäckning följer respektive naturtyp. Inom aapamyren kan tuvor, höljor, dystrofa småvatten, dråg, bäckar och mader förekomma. Morfologiska strukturer i torven i form av tuvor, höljor, strängar, gölar, flarkar och enstaka palsar kan förekomma inom några av de ingående myrtyperna. Myrens hydrologi och hydrokemi är inte starkt generellt påverkad av antropogena ingrepp, dock kan mindre, reversibla, ingrepp som orsakat lokal störning finnas i begränsade delar av myren.

För att den ingående naturtypen aapamyrar ska uppnå och bibehålla gynnsamt bevarandetilstånd på lång sikt bör nedanstående förutsättningar uppfyllas:

- Intakta hydrologiska förhållanden och en opåverkad hydrokemi.
- Endast torvoxidation orsakad av naturliga förändringar.
- Den för naturtypen karakteristiska vegetationen och strukturerna är en förutsättning för många av de typiska arterna som där har sin livsmiljö. Om de typiska arterna inte minskar påtagligt indikerar de att naturtypen upprätthåller viss kvalitet och viktiga ekologiska funktioner och därmed ett gynnsamt bevarandetilstånd för naturtypen.

### Bevarandemål

Arealen av aapamyrar (7310) ska vara minst 238,63 hektar. Våtmarkens hydrologi ska vara



ostörd och det ska inte finnas några avvattande eller tillrinnande diken eller körspår som medför negativ påverkan. Grundvattenytan ska variera naturligt och vara hög under större delen av året. Torvbildning ska ske aktivt i myren. Hydrokemin ska vara utan betydande antropogen påverkan. Hydromorfologiska strukturer som är väl förknippade med naturtypen ska vara allmänt förekommande i myrområdet (exempelvis fastmattor, mjukmattor, lösbottnar, strängar, öppna vattenytor). Vedartad igenväxningsvegetation ska inte förekomma i naturligt öppna myrområden. För trädbevuxen myrmark ska småskaliga naturliga processer, t.ex. trädens föryngring, åldrande och avdöende samt omkullfallna träd och luckbildning, liksom periodvisa omvälvande störningar, t.ex. insektsangrepp, översvämning, stormfällning eller brand ska påverka dynamik och struktur. Här ska även naturliga hydrologi och grundvattennivåer som skapar markfuktighet påverka dynamik och struktur. Förekomsten av strukturer/substrat i form av gamla träd ska minst vara tämligen allmän och förekomsten av död ved i olika former ska minst vara måttlig. Främmande trädarter ska inte finnas i området. Det ska finnas typiska arter som gynnas av lång skoglig-/våtmarkskontinuitet inom grupperna kärlväxter och mossor (tämligen allmän förekomst).

### Negativ påverkan

Faktorer som utgör eller kan utgöra hot mot naturtypen:

- Skogsbruk i närområdet; avverkning av fastmarksholmar och buffertzoner förändrar hydrologi, lokalklimat och struktur i övergångszonen mellan myren och fast mark. Avverkning av närliggande fastmarksskog kan också orsaka läckage av näringsämnen till myren.
- Våtdeposition av kväveföreningar med effekten att vitmossor minskar och ersätts av gräs, buskar och träd varvid vegetationens sammansättning förändras.
- Exploatering (anläggningar etc.). Anläggning av skogsbilvägar över eller i närheten av naturtypen kan förutom påverkan på den fysiska miljön påverka hydrologin och/eller hydrokemin.
- Brytning av torv.
- Spridning av kalk, aska eller gödande ämnen kan ge vegetationsförändringar i myren. Även spridning i intilliggande områden av sådana ämnen kan genom luftburen deposition eller tillrinning medföra negativa konsekvenser för naturtypen.
- Dikning och andra typer av markavvattande åtgärder samt dämning påverkar hydrologin och hydrokemin med effekter såsom uttorkning och därmed ökad torvoxidation samt konsekvenser på igenväxningshastighet, erosion, vegetationssammansättning och torvbildning.

Se även beskrivning av negativ påverkan på områdesnivå.

### Bevarandeåtgärder

Se beskrivning av bevarandeåtgärder på områdesnivå.

### Bevarandetillstånd

En stor del av delytorna med naturtypen aapamyrtorv inventerades i fält 2006 och huvuddelen av dessa har klassats utgöra fullgod Natura-naturtyp. Påverkan finns dock i form av dikning i västra delen i allmänhet, i sydvästra delen i synnerhet samt även i den östra delen. För att uppnå ett gynnsamt bevarandetillstånd för naturtypen som helhet i Natura 2000-området krävs att diken åtgärdas.

## 9010 - Taiga

---

*Areal:* 66,68 ha. Arealen fastställd i regeringsbeslut

### Beskrivning

Skog med naturtypen taiga förekommer spritt i hela Natura 2000-området Päggonätto. Träden har särskilt i de centrala och östra delarna av myrområdet nått en ansenlig ålder, där många granar har en ålder upp mot 200 år och ett flertal tallar är kring 300 år. Stora delar betecknas som gammal höghöjdsskog av gran och har ställvis ett stort lövträdsinslag. Mängden död ved är generellt sett god.

Naturtypen förekommer i boreal-boreonemoral zon på torr-blöt och näringsfattig-näringsrik mark och innefattar i typfallet produktiv skogsmark. Trädsiktets krontäckningsgrad är normalt 30-100 % och utgörs av gran, tall, björk, asp, rönn och sälg. Små inslag av andra inhemska trädslag kan förekomma. Naturtypen innefattar även brandfält och stormfällningar som då kan innebära en lägre krontäckning. Skogen ska vara, eller i en relativt nära framtid kunna bli, naturskog eller likna naturskog m.a.p. egenskaper och strukturer. Den kan ha påverkats av t.ex. plockhuggning, bete eller naturlig störning. Skogen ska vara i ett sent eller i ett relativt sent successionsstadium. Det ska finnas gamla träd och död ved och en kontinuitet för de aktuella trädslagen. Om naturliga störningsprocesser eller skötselåtgärder i syfte att imitera sådana har påverkat området kan även områden i yngre successionsstadier ingå. Skogens hydrologi är inte under stark generell påverkan från markavvattning. Näringskrävande örter finns endast undantagsvis. Naturtypen hyser vanligtvis en mängd rödlistade arter som gynnas av lång skoglig kontinuitet, gamla träd, död ved eller brandfält och successionsstadier efter brand.

För att den ingående naturtypen taiga ska uppnå och bibehålla gynnsamt bevarandetillstånd på lång sikt bör nedanstående förutsättningar uppfyllas:

- Skogen lämnas för fri utveckling där naturvärdena utvecklas genom naturlig dynamik.
- Upprätthållande och återintroduktion av naturliga störningar, såsom brand, som viktiga processer.
- Upprätthållande och återställande av naturlig hydrologi.
- Upprätthållande och återintroduktion av extensiv hävd i vissa fall.
- Den för naturtypen karakteristiska vegetationen och strukturerna är en förutsättning för många av de typiska arterna som där har sin livsmiljö. Om de typiska arterna inte minskar påtagligt indikerar de att naturtypen upprätthåller viss kvalitet och viktiga ekologiska funktioner och därmed ett gynnsamt bevarandetillstånd för naturtypen.

### Bevarandemål

Arealen av taiga (9010) ska vara minst 66,68 hektar. Småskaliga naturliga processer, som t.ex. trädens föryngring, åldrande och avdöende samt omkullfallna träd och luckbildning liksom periodvisa omvälvande störningar i form av t.ex. insektsangrepp, stormfällning, översvämning eller brand ska påverka dynamik och struktur. Naturliga hydrologi och grundvattennivåer som skapar markfuktighet ska påverka dynamik och struktur. Skogen ska bestå av olika trädarter till följd av naturlig störningsdynamik och succession. Skog med högre krontäckning ska utvecklas och barrträd ska kunna dominera i sena successionsstadier. Trädsiktet ska vara olikåldrigt och flerskiktat. Förekomsten av strukturer/substrat i form av gamla träd ska minst vara tämligen allmän och förekomsten av död ved i olika former ska minst vara måttlig. Främmande trädarter ska inte finnas i området. Det ska finnas typiska arter som gynnas av lång skoglig kontinuitet inom grupperna mossor, lavar och svampar.

### Negativ påverkan

Faktorer som utgör eller kan utgöra hot mot naturtypen:

- Avverkning i olika former reducerar förekomsten av lämpliga strukturer. Sådana åtgärder i intilliggande områden kan även de vara skadliga genom att de påverkar lokalklimatet i område med denna naturtyp.
- Markskador. Förutom den mekaniska skadan kan hydrologin påverkas och naturmiljön förändras.
- Produktionshöjande åtgärder inom skogsbruket såsom gödsling, markberedning och dikning som även påverkar hydrologin.
- Exploatering av området i olika former.
- Fragmentering, t.ex. skogsbilvägar kan isolera organismpopulationer.
- Nedfall av kemiska ämnen. T.ex. svavel-, metall- och kväveföreningar. Sistnämnda med effekten att de är skadliga för svampar och lavar, samtidigt som de kan vara gödande och ge förändringar i vegetationen.
- Brist på dynamik. Brist på vissa stadier i skogens utveckling kan få till följd att de ingående arternas habitat försvinner. Exempel på viktiga dynamiska krafter är brand, översvämning, vind och angrepp av insekter och svamp.
- Systempåverkande arter, t.ex. betestryck från klövvilt som kan påverka lövträdsföryngringen och invasiva främmande arter som har potential att skada den naturliga floran och faunan.

Se även beskrivning av negativ påverkan på områdesnivå.

#### Bevarandeåtgärder

Se beskrivning av bevarandeåtgärder på områdesnivå.

#### Bevarandetillstånd

Samtliga delytor med naturtypen taiga i Natura 2000-området inventerades i fält 2005. Huvuddelen av dessa har klassats utgöra fullgod Natura-naturtyp. I ett flertal, huvudsakligen mindre bestånd, som tillsammans utgör nästan en femtedel av den totala ytan med naturtypen taiga, saknas vissa strukturer såsom gamla träd och/eller har inte tillräckligt stor mängd död ved för att nå upp till naturskogskaraktär. Dessa bestånd har således klassats utgöra icke fullgod Natura-naturtyp. Bevarandetillståndet för naturtypen i sin helhet bedöms som icke gynnsamt.

## 91D0 - Skogsbevuxen myr

---

*Areal:* 0,84 ha. Arealen fastställd i regeringsbeslut

### Beskrivning

Inom Natura 2000-området Päggonätto förekommer naturtypen skogsbevuxen myr i en separat delyta som inte ingår i myrkomplex med naturtypen aapamyrar (7310). Detta område ligger i den centrala delen av Natura 2000-området och omges huvudsakligen av skog med naturtypen taiga.

Naturtypen omfattar myrar (över 30 cm djupt torvtäcke) som är skogsbevuxna med barr-, bland- eller lövskog. Krontäckningen ska vara minst 30 %. Samtliga tallmossar räknas till denna typ, medan de skogsbevuxna kärren får ha en krontäckning på högst 70 %. Vid tätare krontäckning räknas de till sumpskog eller taiga. Vegetationen domineras av bl.a. glasbjörk, tall, gran, ris, starr och vitmossarter. Skogen ska vara av, eller i en relativt nära framtid kunna utveckla, naturskogskaraktär m.a.p. egenskaper och strukturer. Den kan ha påverkats av t.ex. plockhuggning, bete eller naturlig störning. Skogen ska vara i ett sent eller i ett relativt sent successionsstadium. Det ska finnas gamla träd och död ved och en kontinuitet för de aktuella trädslagen. Om naturliga störningsprocesser eller skötselåtgärder i syfte att imitera sådana har påverkat området kan även områden i yngre successionsstadier ingå. Skogens hydrologi är inte under stark generell påverkan från t.ex. markavvattning och torvtäkt. Naturtypen skogsbevuxen myr finns ofta i anslutning till större våtmarksområden (aapamyrar och högmossar) och behandlas då som en del av dessa.

### Bevarandemål

Betydelsen av naturtypens förekomst i området har bedömts som obetydlig på biogeografisk nivå (s.k. D-förekomst). Detta medför att några bevarandemål inte har satts för naturtypen.

### Negativ påverkan

Beskrivs ej på grund av D-förekomst.

### Bevarandeåtgärder

Utgår beroende på D-förekomst.

### Bevarandetillstånd

Eftersom naturtypens förekomst i området har bedömts som obetydlig på biogeografisk nivå innebär det även att någon bedömning av bevarandetillstånd inte har gjorts för naturtypen.

## Utvecklingsmark

Inom Natura 2000-området finns tio mindre områden med bestånd av främst barrträd som har klassats utgöra utvecklingsmark med målnaturtyp taiga (9010). Dessa ligger i huvudsak nära Natura 2000-områdets yttergräns och har en total areal på 5,66 hektar.

## Dokumentation

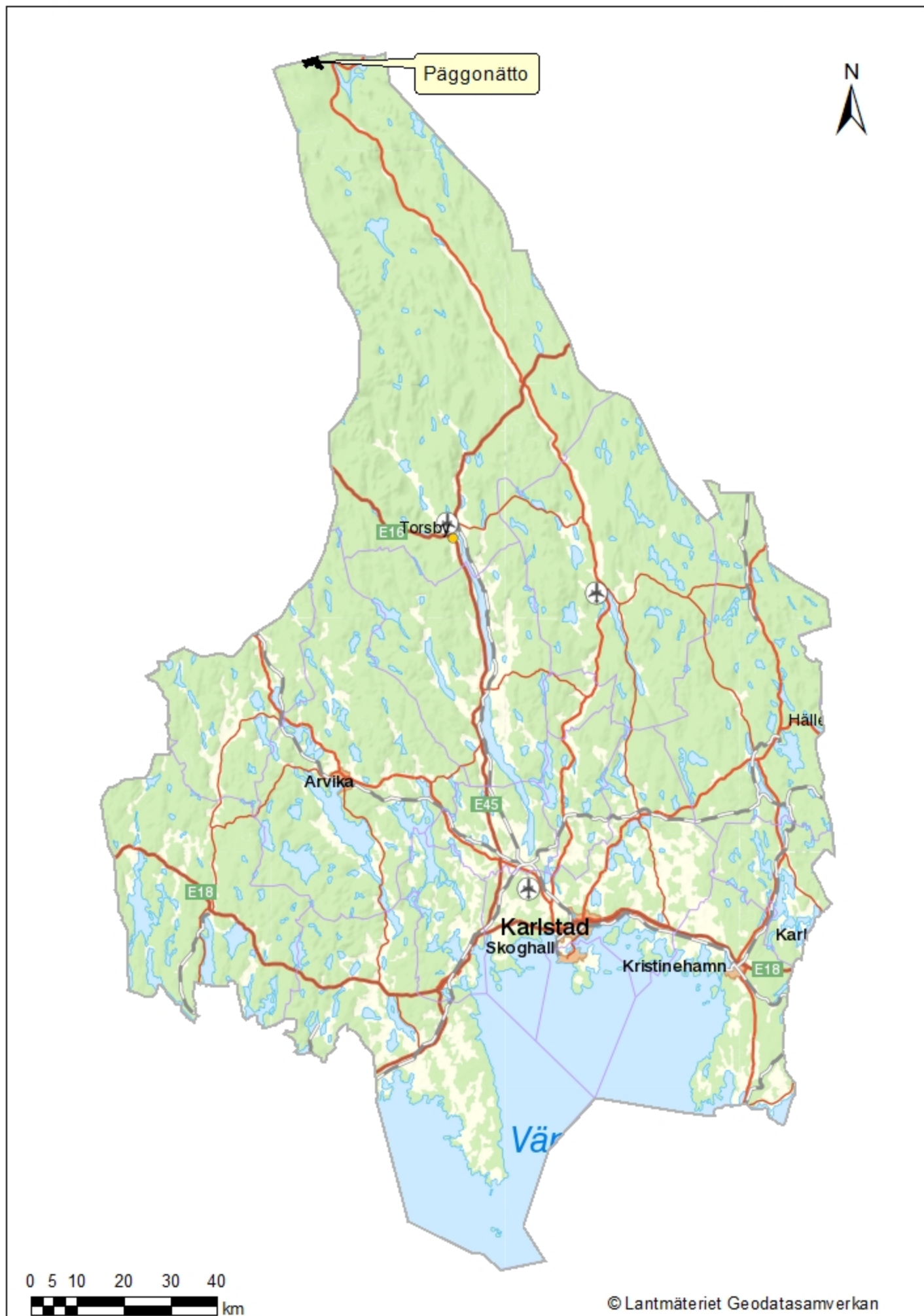
Följande underlag har använts vid sammanställningen av bevarandeplanen:

- Artportalen. ArtDatabanken SLU, Uppsala. Artuppgifter, sökning 2016-09. (<http://www.artportalen.se>)
- Länsstyrelsen i Värmlands län. Basinventering 2005-2009 inklusive kompletterande inventeringar, bedömningar och kvalitetssäkring av Natura 2000-områden. Opublicerat.
- Länsstyrelsen i Värmlands län. 2006. Bevarandeplan Natura 2000. Päggonätto. Fastställd 2006-03-15.
- Länsstyrelsen i Värmlands län. VMI rapport - Päggonätto; Smal- och Stormyren S14C4C01 (opublicerad, Länsstyrelsens arkiv)
- Naturvårdsverket. 1994. Myrskyddsplan för Sverige - Värmlands län.
- Naturvårdsverket. 2007. Myrskyddsplan för Sverige - Objekt i Värmlands län. Särtryck ur Myrskyddsplan för Sverige, delrapport: Objekt i Svealand. Rapport 5668 - April 2007.
- Naturvårdsverket. 2011. Vägledning för svenska naturtyper i habitatdirektivets bilaga 1. NV-04493-11. Naturtyp 91D0, Skogsbevuxen myr. (<http://www.naturvardsverket.se>)
- Naturvårdsverket. 2011. Vägledning för svenska naturtyper i habitatdirektivets bilaga 1. NV-04493-11. Naturtyp 7310, Aapamyrrar. (<http://www.naturvardsverket.se>)
- Naturvårdsverket. 2011. Vägledning för svenska naturtyper i habitatdirektivets bilaga 1. NV-04493-11. Naturtyp 7140, Öppna mossar och kärr. (<http://www.naturvardsverket.se>)
- Naturvårdsverket. 2012. Vägledning för svenska naturtyper i habitatdirektivets bilaga 1. NV-04493-11. Naturtyp 9010, Taiga. (<http://www.naturvardsverket.se>)

## Bilagor

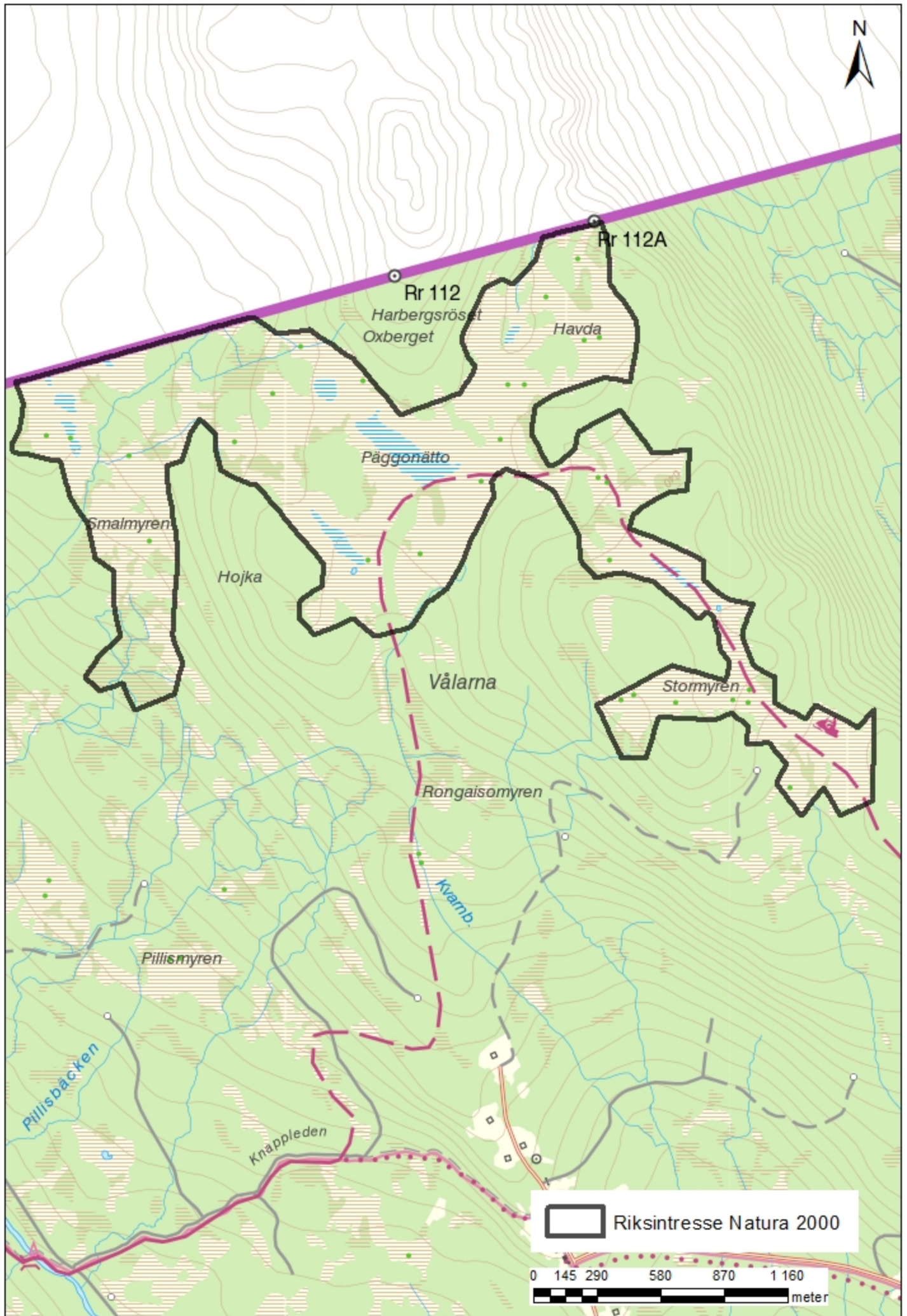
1. Översiktskarta
2. Karta över Natura 2000-områdets avgränsning
3. Naturtypskarta

Bilaga 1. Översiktskarta med markering för Natura 2000-området Päggonätto



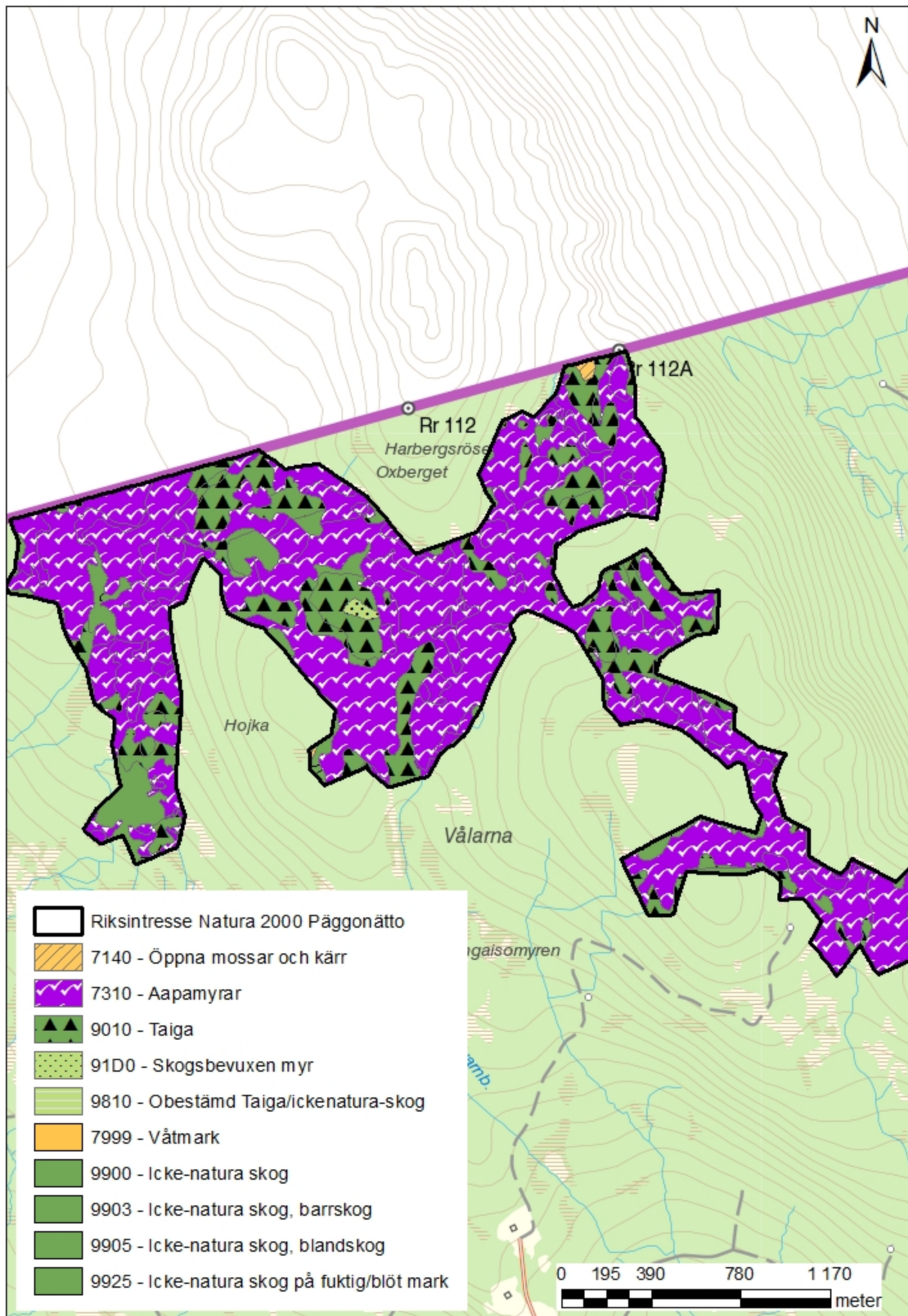


## Bilaga 2. Karta med Natura 2000-områdets avgränsning





### Bilaga 3. Naturtypskarta för Natura 2000 - området Päggonätto







Länsstyrelsen  
Värmland

Länsstyrelsen Värmland, 651 86 Karlstad, 010-224 70 00  
[www.lansstyrelsen.se/varmland](http://www.lansstyrelsen.se/varmland)